

## **6. Finanzen, Betriebswirtschaft**

Die Finanzen der Stadt Wertheim wurden 2012 von 14 Mitarbeiterinnen und Mitarbeitern (10,77 Stellen) der Fachgruppe Finanzen, Kasse, Abgaben verwaltet.

### **6.1. Aufgabengebiet**

#### **6.1.1. Allgemeine Finanzverwaltung**

- Aufstellung des Haushaltsplanes
- Aufstellung der Jahresrechnung
- Aufstellung der Vermögensrechnung und Führung der Anlagenbuchhaltung
- Abwicklung des Kommunalen Finanzausgleichs
- Haushaltsvollzug / Rechnungswesen
- Finanzierungsabwicklung (außerhalb des Haushalts) der Wohngebiets- und Gewerbegebietserschließungen
- Laufende Betreuung des EDV-Verfahrens für das Finanzwesen (SAP/R3 IS-PS)
- Gründung des Eigenbetriebes Burg Wertheim

#### **6.1.2. Beteiligungen, Zuschüsse**

- Beteiligungsverwaltung und Erstellung Beteiligungsbericht
- Buchhaltung Stiftung Schlösschen im Hofgarten
- Buchhaltung Tourismus Wertheim GmbH
- Zuwendungen / Zuschüsse an die Stadt
- Zuschüsse von der Stadt

#### **6.1.3. Stadtkasse**

- Verbundkasse für den städtischen Haushalt, die Eigenbetriebe und Eigengesellschaften
- Vollzug der Annahme- und Ausgabeanordnungen des städtischen Haushalts
- Buchhaltung
- Erledigung des Überweisungsverkehrs
- Mahn- und Vollzugswesen

#### **6.1.4. Abgaben- und Schuldenverwaltung**

- Veranlagung von Gemeindesteuern (Gewerbsteuer, Grundsteuer, Hundesteuer, Vergnügungssteuer)
- Erhebung Kurtaxe
- Umsatzsteuer (für Stadt, FVG)
- Beitragsveranlagungen (nach KAG)
- Darlehensverwaltung (Kreditmanagement)
- Stundungen, Niederschlagungen, Erlässe der städt. Forderungen
- Gebührenabrechnungen
- Kfz-Steuer der städtischen Fahrzeuge
- Mitgliedsbeiträge

### **6.2. Haushaltswirtschaft 2012**

Der Haushaltsplan 2012 wurde am 19. Dezember 2011 durch den Gemeinderat mit einem Gesamtvolumen von 59.713.000 Euro beschlossen, davon entfielen auf den Verwaltungshaushalt (VwH) 47.829.000 Euro und auf den Vermögenshaushalt (VmH) 11.884.000 Euro.

Der Haushaltsplan 2012 weist eine Zuführung des Verwaltungshaushalts an den Vermögenshaushalt in Höhe von 5.025.000 Euro aus. Eine Kreditermächtigung ist in Höhe von 380.000 Euro eingeplant.

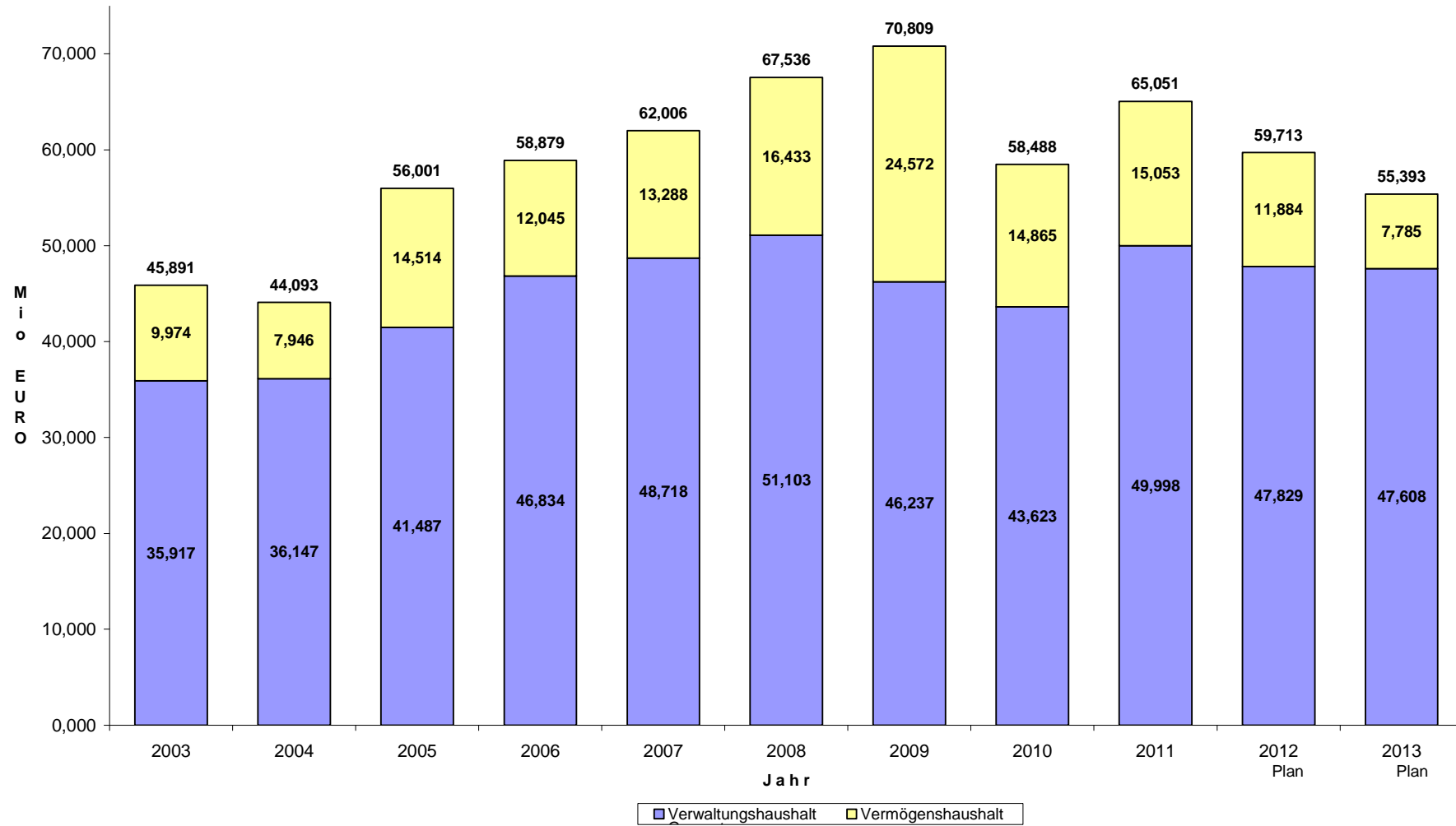
Zusammenfassung der Finanzeckdaten (Planansätze) des Nachtragshaushaltsplans 2012:

Gewerbsteuer	17.500.000 Euro
Personalkosten	9.641.000 Euro
Zuführung an Vmh	5.025.000 Euro
Grundstückserlöse	3.198.000 Euro
Baumaßnahmen / techn. Anlagen	7.162.600 Euro
Kreditaufnahme	380.000 Euro

### 6.3. Entwicklung der kommunalen Finanzen (städtischer Haushalt)

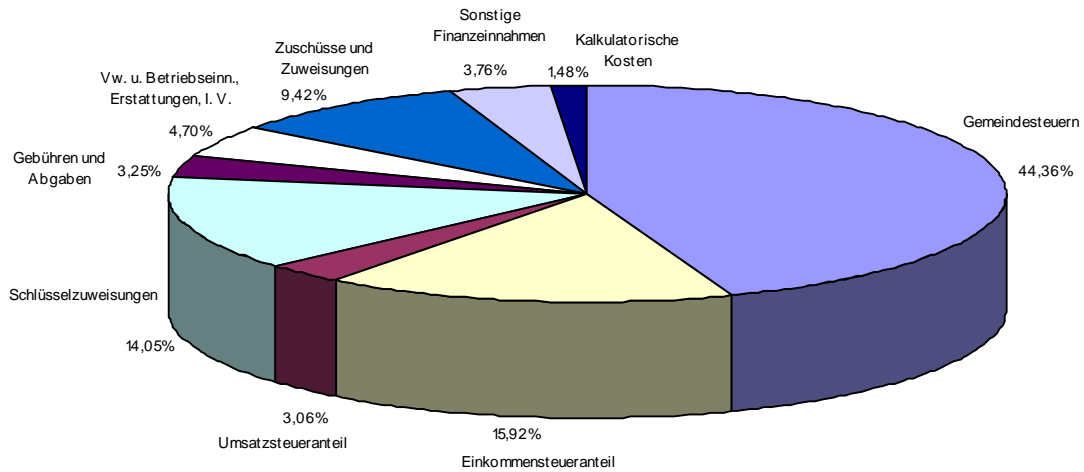
		2013	2012	2011
		Plan (23.500 Ew) Euro	Plan (23.564 Ew) Euro	Ergebnis (23.688 Ew) Euro
Haushaltsvolumen	Euro/Ew	55.393.000 2.357	59.713.000 2.534	65.051.363 2.746
Verwaltungshaushalt	Euro/Ew	47.608.000 2.026	47.829.000 2.030	49.998.298 2.111
Vermögenshaushalt	Euro/Ew	7.785.000 331	11.884.000 504	15.053.064 636
Gewerbsteuer	Euro/Ew	18.000.000 766	17.500.000 743	20.594.220 869
Gewerbsteuerumlage	Euro/Ew	3.549.000 151	3.450.000 146	4.101.518 173
Finanzausgleichsumlage	Euro/Ew	6.522.000 278	4.727.000 201	5.252.147 222
Kreisumlage	Euro/Ew	9.120.000 388	6.800.000 289	7.438.664 314
SUMME Umlagen	Euro/Ew	19.191.000 817	14.977.000 636	16.792.329 709
Personalausgaben	Euro/Ew	10.115.000 430	9.641.000 409	9.222.899 389
Investitionsrate	Euro/Ew	- 488.000 21	5.025.000 213	6.629.876 280
Tilgung	Euro/Ew	950.000 40	916.000 39	680.562 29
Netto-Investitionsrate	Euro/Ew	- 1.438.000 61	4.109.000 174	5.949.314 251
Baumaßnahmen / techn. Anlagen	Euro/Ew	4.173.000 178	7.162.600 304	7.602.122 321
Kreditermächtigung	Euro/Ew	950.000 40	380.000 16	2.000.000 84
Schuldenstand 01.01.	Euro/Ew	12.728.603 542	13.599.780 577	12.280.342 518
Rücklagen- Entnahme (-)	Euro/Ew	- 4.313.000 184	0 0	0 0

### 6.4. Entwicklung des Haushaltsvolumens

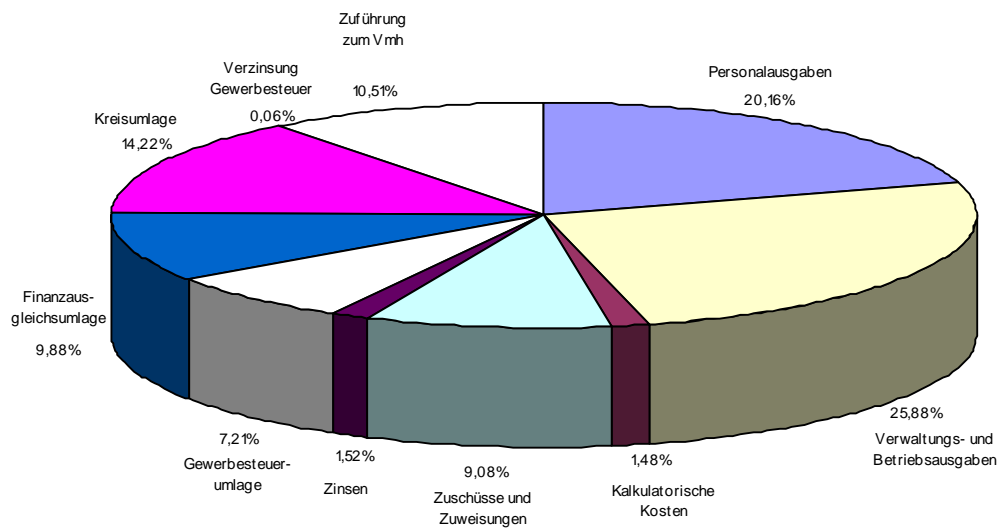


## 6.5. Verwaltungshaushalt

### 6.5.1 Einnahmen des Verwaltungshaushaltes 2012



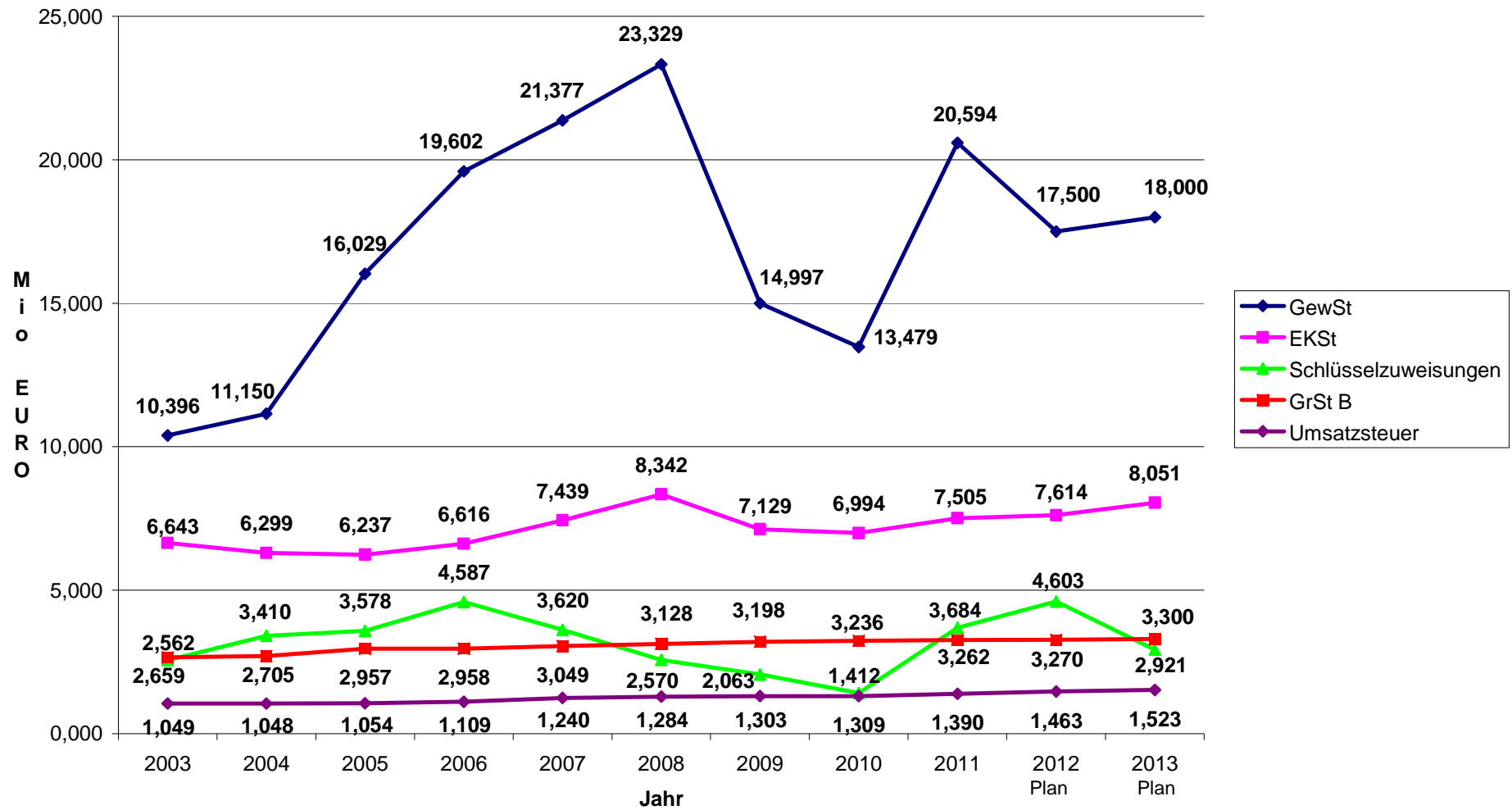
### 6.5.2. Ausgaben des Verwaltungshaushaltes 2012



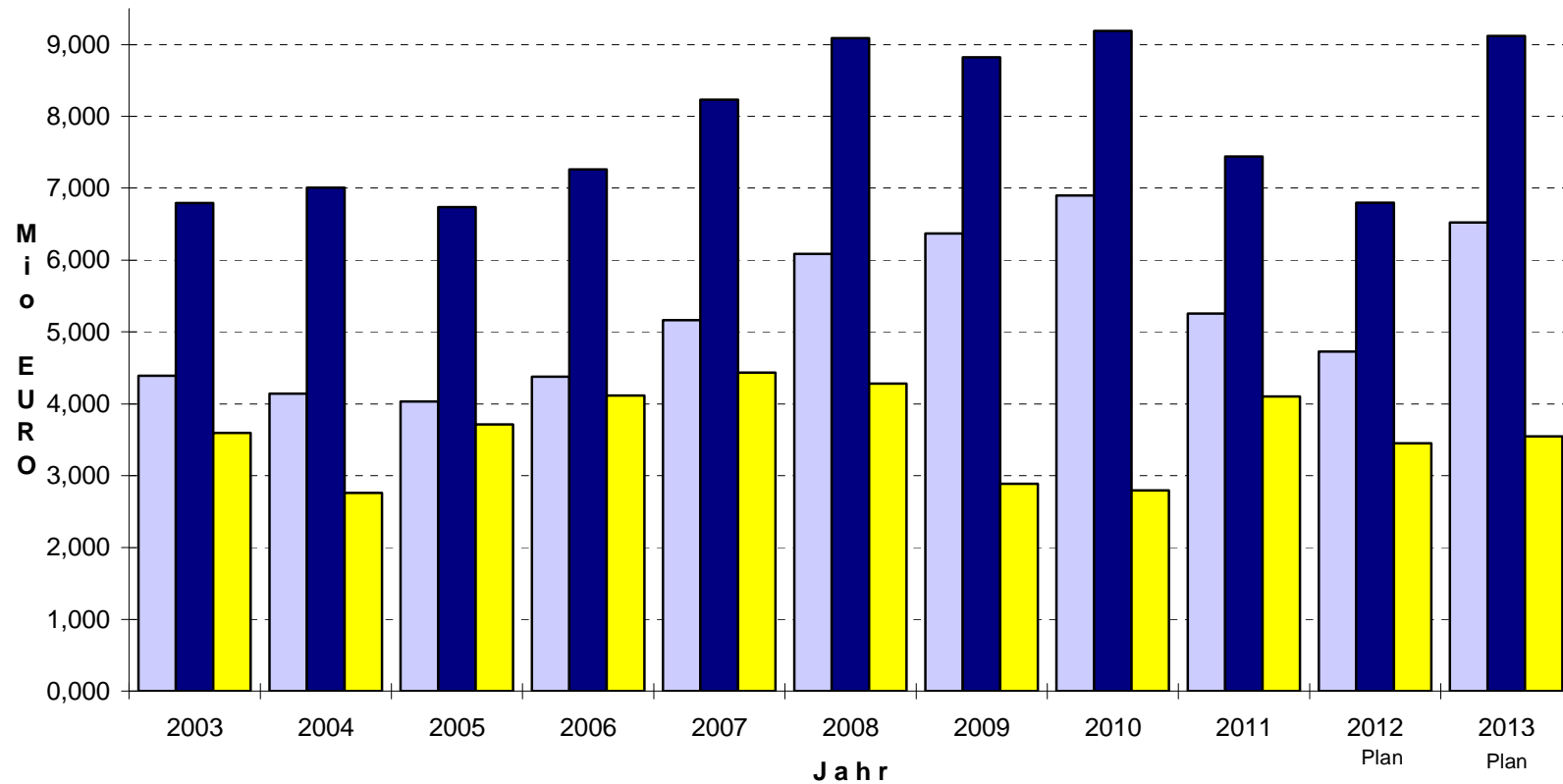
### 6.5.3. Einnahmen und Ausgaben des Verwaltungshaushalts 2012 nach Bereichen

Einzelplan	Bereich	Verwaltungshaushalt (VwH)		Zuschussbedarf / Euro
		Ausgaben / Euro	Einnahmen / Euro	
0	<b>Allgemeine Verwaltung</b>	5.451.285	979.835	4.471.450
1	<b>Öffentliche Sicherheit u. Ordnung</b> (u. a. Feuerwehr)	1.443.522	629.475	814.047
2	<b>Schulen</b>	3.000.000	2.003.500	996.500
3	<b>Kulturelles</b> (u. a. Museen, Archiv, Musikschule, Bücherei)	2.260.105	710.770	1.549.335
4	<b>Jugend und Soziales</b> (u. a. Kindergärten, Jugendhäuser)	5.440.268	2.399.000	3.041.268
5	<b>Gesundheit</b> (u. a. Zuschüsse)	85.650	0	85.650
	<b>Sport</b> (Sporthallen- u. Plätze, Förderung des Sports)	829.755	51.300	778.455
	<b>Grünflächen, Spielplätze</b>	784.060	16.000	768.060
6	<b>Stadt- und Dorfsanierung, Straßen</b>	5.118.810	918.100	4.200.710
7	<b>Bestattungswesen / Kriegsgräber</b>	717.735	446.900	270.835
	<b>sonstige öffentl. Einrichtungen</b> (u. a. Messe), <b>Dorfgemeinschaftshäuser, Feldwege</b>	838.030	143.620	694.410
	<b>FVG / Tourismusförderung</b>	308.000	88.000	220.000
	<b>Wirtschaftsförderung, Stadtmarketing, ÖPNV</b>	445.380	94.100	351.280
8	<b>Wirtschaftsunternehmen</b> (Versorgungsbetriebe, Städt. Holding)	0	1.262.200	- 1.262.200
	<b>Grundvermögen</b> (Allgem., Reinhardshof, Bahngelände)	312.300	240.300	72.000
	<b>Zwischensumme:</b>	<b>27.034.900</b>	<b>9.983.100</b>	<b>17.051.800</b>
9	<b>Steuern, Zuweisungen, Umlagen</b>	14.977.000	37.013.000	- 22.036.000
	<b>sonstige allg. Finanzwirtschaft</b> (Zinsen und kalkulatorische Kosten)	792.100	832.900	- 40.800
	<b>Zuführungsrate</b>	5.025.000	0	5.025.000
	<b>Ergebnis (Einnahmen = Ausgaben)</b>	<b>47.829.000</b>	<b>47.829.000</b>	<b>0</b>

### 6.5.4. Entwicklung der wichtigsten Einnahmen



### 6.5.5. Entwicklung der Umlagen

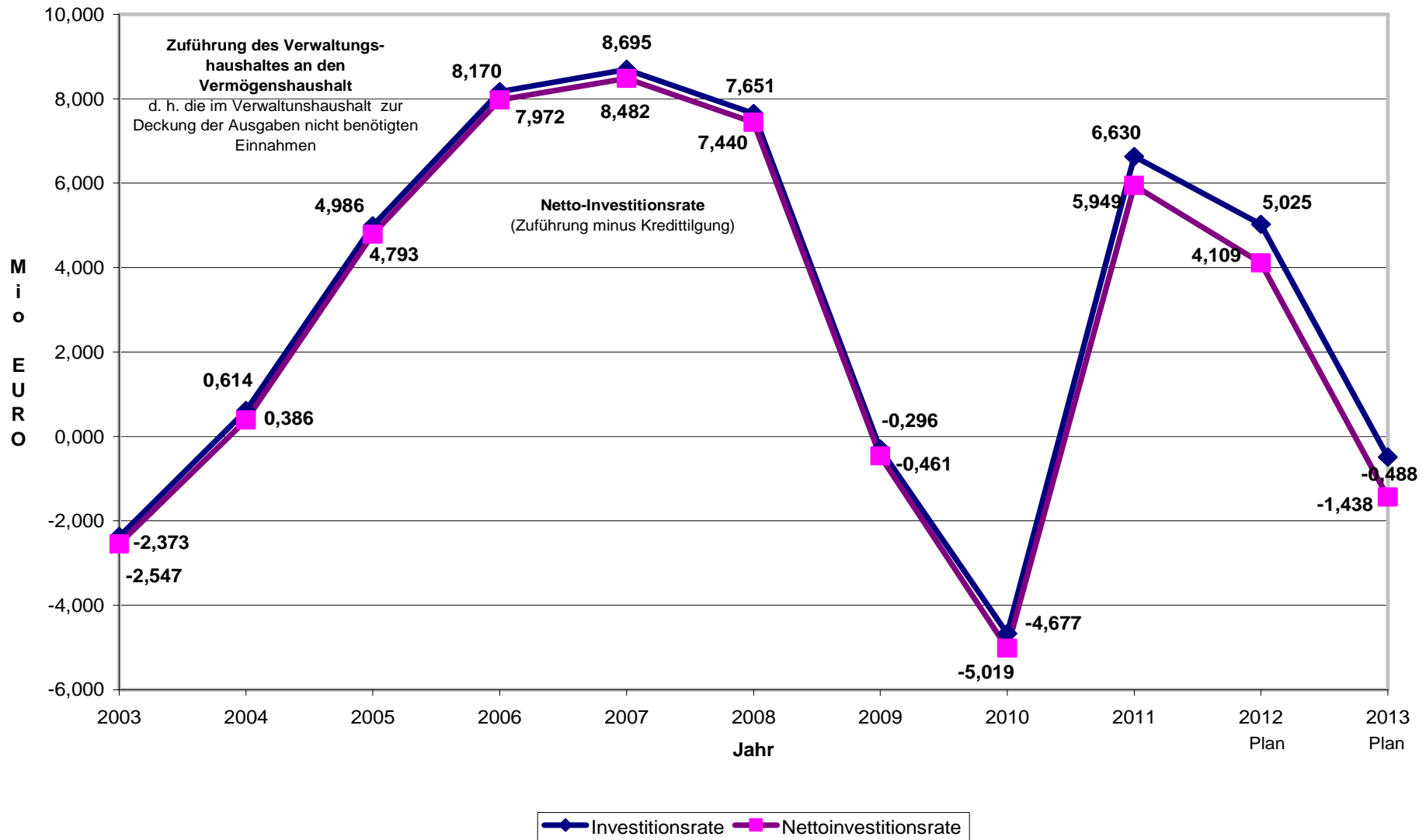


□ FAG-Umlage ■ Kreisumlage ■ Gewerbesteuerumlage

	2003	2004	2005	2006	2007	2008	2009	2010	2011	2012	2013
FAG-Umlage	4,394	4,138	4,034	4,375	5,163	6,084	6,373	6,898	5,252	4,727	6,522
Kreisumlage	6,797	7,011	6,734	7,265	8,233	9,088	8,823	9,189	7,439	6,800	9,120
Gewerbesteuerumlage	3,597	2,758	3,712	4,113	4,435	4,282	2,888	2,796	4,102	3,450	3,549
Summe	14,788	13,907	14,480	15,753	17,831	19,454	18,084	18,883	16,793	14,977	19,191

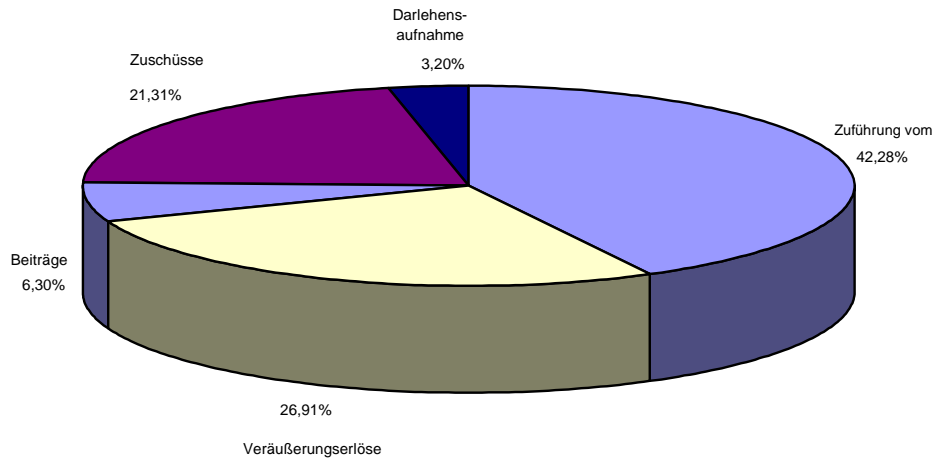


### 6.5.6. Entwicklung der Investitionsraten

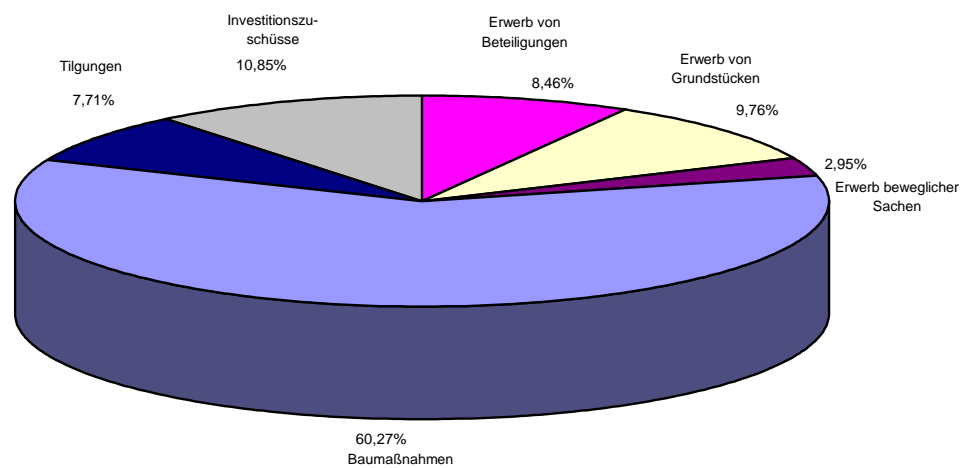


## 6.6. Vermögenshaushalt

### 6.6.1. Einnahmen des Vermögenshaushaltes 2012



### 6.6.2. Ausgaben des Vermögenshaushaltes 2012



### **6.6.3. Investitionen 2012 (Plan)**

#### **6.6.3.1. Erwerb von Grundstücken, Beteiligungen und beweglichen Sachen**

<b>Gesamt</b>	<b>2.515.400 Euro</b>
Grunderwerb	1.160.000 Euro
Kapitalausstattung der „Stiftung Schlösschen Hofgarten“	5.000 Euro
3. Rate des Investitionszuschusses für den Neubau des Krankenhauses	1.000.000 Euro
	350.400 Euro
Bewegliche Sachen, vorwiegend angeschafft für:	
• Verwaltung	23.100 Euro
• Öffentliche Ordnung	50.000 Euro
• Feuerwehr	49.700 Euro
• Schulen	42.200 Euro
• Jugendmusikschule	7.000 Euro
• Stadtbücherei	8.500 Euro
• Spielplatzgeräte	88.000 Euro
• Main-Tauber-Halle	15.000 Euro
• Mehrzweckhalle Nassig	11.000 Euro
• Mehrzweckhalle Sonderriet	8.000 Euro
• Gemeinschaftsgebäude Urphar	29.000 Euro

#### **6.6.3.2. Baumaßnahmen / Technische Anlagen**

<b>Gesamt</b>	<b>7.162.600 Euro</b>
---------------	-----------------------

Der Anteil der Baumaßnahmen am Vermögenshaushalt beträgt 60,3 %.

##### **Ausgabenschwerpunkte**

• Rathaus, technische Geräte / EDV	178.600 Euro
• Feuerwache Wertheim, Planungskosten	250.000 Euro
• Schulen allgemein, Sicherheitsmaßnahmen, 2. BA	100.000 Euro
• Werkrealschule, Konzeptionserstellung naturw. Bereich	10.000 Euro
• Dietrich-Bonhoeffer-Gymnasium, Konzeptionserstell. naturw. Bereich	10.000 Euro
• Sporthalle Dietrich-Bonhoeffer-Gymnasium,	150.000 Euro
• Edward-Uihlein-Schule, Mauersanierung Schulhof	40.000 Euro
• Museum f. ländl. Kulturgut Bronnbach, Innenausbau	60.000 Euro
• Gewässerentwicklung Aalbachtal	20.000 Euro
• Wasserrechtsrahmenrichtlinie Aalbach	20.000 Euro
• Burg, Planungen und Baumaßnahmen	57.000 Euro
• Spitzer Turm, Statische Sicherung	100.000 Euro
• Bergfriedhof, Stützmauersanierung Hospitalstraße	300.000 Euro
• Kinderhaus, Neugestaltung Außenspielbereich, 3. BA	30.000 Euro
• Kindergarten Grünenwört, Einrichtung Krippengruppe	100.000 Euro
• Main-Tauber-Halle, Beschallungsanlage	45.000 Euro
• Mehrzweckhalle Bettingen	1.540.000 Euro

• Mehrzweckhalle Nassig, Planungskosten	20.000 Euro
• Mehrzweckhalle Waldenhausen, Baumaßnahmen	130.000 Euro
• Dorfsanierung Lindelbach, Planungskosten	15.000 Euro
• Dorfsanierung Dietenhan, Planungskosten	15.000 Euro
• Sanierungsgebiet Kernstadt, Baumaßnahmen	146.000 Euro
• Neubau Brücke Untere Leberklinge	120.000 Euro
• Zieglerweg, Bestenheid	199.000 Euro
• Tauberbrücke	290.000 Euro
• Sanierung Richolfstraße (OD) Reicholzheim	700.000 Euro
• Gemeindeverbindungsstraße Urphar/Reicholzheim (Römerstraße)	50.000 Euro
• Radweg Bronnbach-Külsheim	100.000 Euro
• Wohngebiet Röte, Dietenhan	60.000 Euro
• Wohngebiet Unterer Sand/Breitgewann, Mondfeld (Abrechn. Außenfin.)	530.000 Euro
• Gewerbegebiet Almosenberg, Bettingen (Abrechn. Außenfinanzierung)	1.025.000 Euro
• Wohngebiet Hofäcker, Sonderriet	42.000 Euro
• Straßen allgemein / Planungskosten Wohngebieterschließungen	50.000 Euro
• Straßenbeleuchtung	64.500 Euro
• Straßenbeleuchtung (Abrechnung Außenfinanzierung)	101.000 Euro
• Hochwasserschutz (priv. Objektschutz)	25.000 Euro
• Friedhöfe, Wegesanierungen	25.000 Euro
• Waldfriedhof, Tief- / Urnengräber	16.000 Euro
• Friedhof Dörlesberg, Sanierung Leichenhalle	50.000 Euro
• Friedhof Reicholzheim Urnengräber	11.000 Euro
• Friedhof Vockenrot, Reihen- / Urnengräber	21.000 Euro
• Dreschhalle Nassig	10.000 Euro
• Holzlagerplatz Kembach	11.000 Euro
• Holzlagerplatz Sachenhausen	11.000 Euro
• 8 Feldwegemaßnahmen	181.000 Euro

### **6.6.3.3. Investitionszuschüsse**

**Gesamt** **1.290.000 Euro**

Die Investitionszuschüsse teilen sich im Wesentlichen folgendermaßen auf:

• Kirchen	38.500 Euro
• kirchliche Kindergärten	139.150 Euro
• DLRG, Neubau Bootshalle	12.000 Euro
• Sportförderung	10.000 Euro
• Sanierungsgebiet Dertingen (Modernisierungszuschüsse, Honorar)	210.000 Euro
• Sanierungsgebiet Kembach (Modernisierungszuschüsse, Honorar)	210.000 Euro
• Sanierungsgebiet Kernstadt (Modernisierungszuschüsse, Honorar)	530.000 Euro
• Kommunales Wohnungsbauprogramm	20.000 Euro
• Kommunales Hofreitenprogramm	20.000 Euro
• Hochwasserschutz Altstadt (priv. Objektschutz)	100.000 Euro

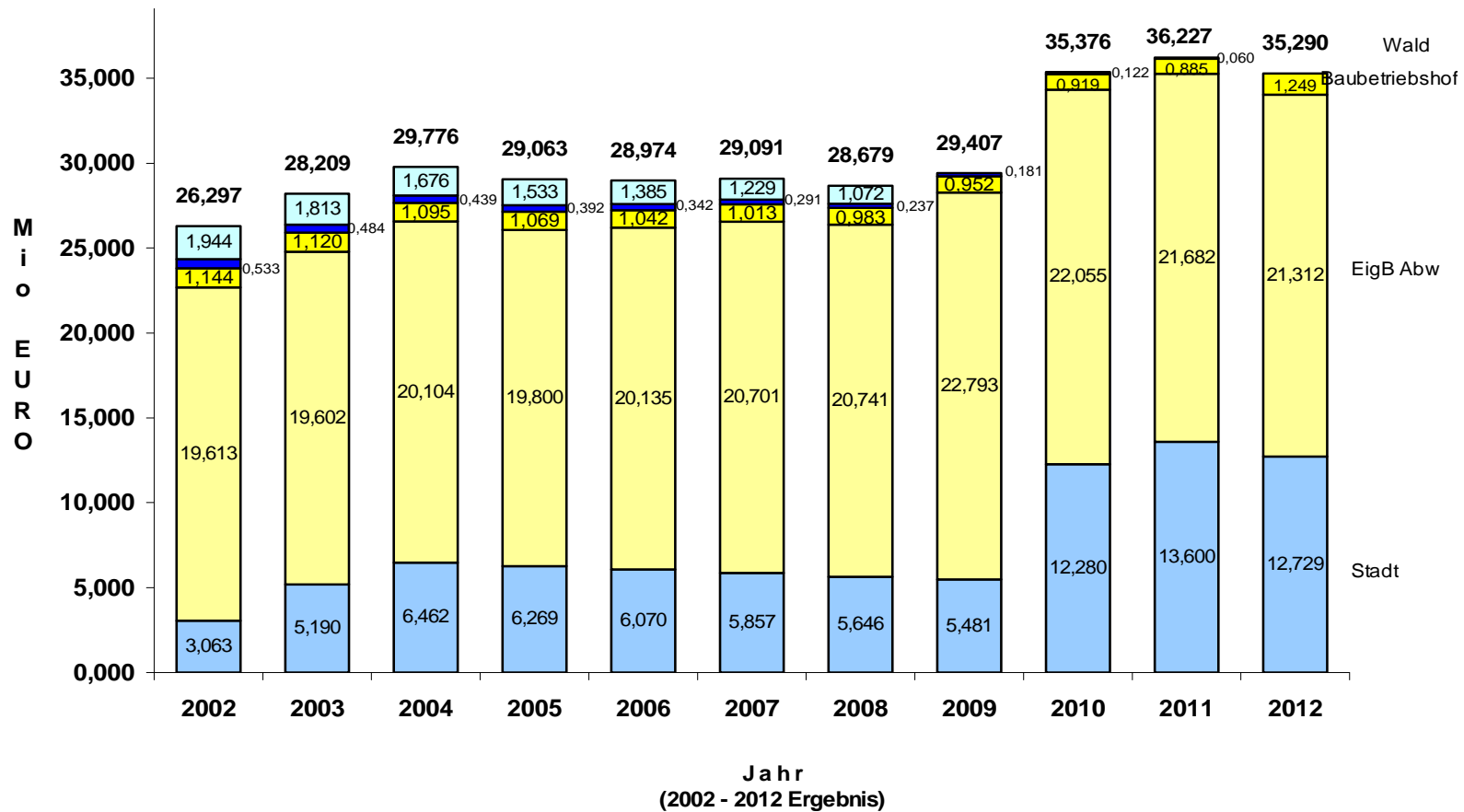
#### **6.6.4. Zuwendungen / Zuschüsse für Investitionen 2012 (Plan)**

**Gesamt** **2.532.000 Euro**

Für 2012 werden insbesondere folgende Zuweisungen und Zuschüsse erwartet:

- Generalsanierung Turnhalle Comenius-Realschule 38.000 Euro
- Museum für ländliches Kulturgut Bronnbach 37.000 Euro
- Kindergarten Grünenwört, Einrichtung Krippengruppe 70.000 Euro
- Bergfriedhof, Stützmauersanierung Hospitalstraße 34.000 Euro
- Mehrzweckhalle Bettingen 755.000 Euro
- Sanierungsgebiete Dertingen / Kembach 252.000 Euro
- Sanierungsgebiet Kernstadt 399.000 Euro
- Tauberbrücke 160.000 Euro
- Sanierung Richolfstraße Reicholzheim 448.000 Euro
- Radweg Bronnbach-Külsheim 50.000 Euro
- Erstattung vom Straßenbulasträger für Straßenentwässerung 42.000 Euro
- Privater Hochwasserobjektschutz 66.000 Euro
- Sicherung der Felsböschung hinter der Feuerwache 132.000 Euro

## 6.7. Entwicklung des Schuldenstandes zum 31.12.



Schulden je EW in EURO	2002	2003	2004	2005	2006	2007	2008	2009	2010	2011	2012
Stadt Wertheim	124	210	261	255	248	242	233	229	519	577	542
EigB Abwasserb.	794	792	813	806	823	855	861	954	931	920	907
EigB Baubetriebshof	46	45	44	44	43	42	41	40	39	37	53
EigB Wald	22	20	18	16	14	12	10	8	5	3	0
EigB Krankenhaus	79	73	68	62	57	51	45	0	0	0	0
Gesamt	1.065	1.140	1.204	1.183	1.185	1.202	1.190	1.231	1.494	1.537	1.502

## 6.8. Stadtkasse

Summe der Einnahmen und Ausgaben der städtischen Verbundkasse ca. 300 Mio. Euro

	2010	2011	2012
Zahl der Buchungen manuell	5.590	5.675	5.350
EDV-Datenerfassung (Buchungsfälle)	91.000	93.900	94.650
<b>Vollstreckung</b>			
Vollstreckung öffentlich-rechtlicher Forderungen	624	616	585
Amtshilfeersuchen an auswärtige Behörden	158	141	115
Amtshilfeersuchen von auswärtigen Behörden	36	23	25
Anträge auf Verhängung der Erzwingungshaft	102	118	105
Lohn- und Forderungspfändungen	91	83	72
Sicherungszwangshypothek	1	0	0
Duldungsbescheide	1	0	0
Antrag bzw. Beitritt Versteigerung	2	1	8
Antrag auf Mahnbescheid (privat-rechtliche Forderung)	27	20	10
Antrag auf Vollstreckungsbescheid (privat-rechtliche Forderung)	21	14	6
Antrag auf richterliche Durchsuchung	0	0	0
Antrag auf Abnahme der eidesstattlichen Versicherung	97	75	63
Antrag auf Ausstellung eines Haftbefehls	17	0	0

## 6.9. Abgaben- und Schuldenverwaltung

### 6.9.1. Entwicklung der Realsteuerhebesätze

Gewerbsteuer		Grundsteuer	A	B
ab 1971	330 v. H.	ab 1971	200 v. H.	200 v. H.
ab 1978	345 v. H.	ab 1972	240 v. H.	240 v. H.
ab 1980	320 v. H.	ab 1983	250 v. H.	250 v. H.
ab 1990	335 v. H.	ab 1990	260 v. H.	260 v. H.
ab 2005	350 v. H.	ab 1994	260 v. H.	275 v. H.
		ab 1995	260 v. H.	290 v. H.
		ab 1999	290 v. H.	320 v. H.
		ab 2005	310 v. H.	340 v. H.

Steueraufkommen	2011		2012		2013	
	Ergebnis Mio. Euro	Anzahl Fälle	Plan Mio. Euro	Anzahl Fälle	Plan Mio. Euro	Anzahl Fälle
<b>Gewerbsteuer</b>	<b>20,594</b>		<b>17,500</b>		<b>18,000</b>	
Fälle gesamt		1.299		1.381		1.455
GewSt-Zahler		440		450		460
<b>Grundsteuer A + B</b>	<b>3,415</b>	9.234	<b>3,420</b>	9.234	<b>3,450</b>	9.251
<b>Hundesteuer</b>	<b>0,077</b>	951	<b>0,072</b>	953	<b>0,072</b>	987
<b>Vergnügungssteuer</b>	<b>0,182</b>		<b>0,225</b>		<b>0,235</b>	
Spielgeräte ohne Gewinn		26		24		18
Spielgeräte mit Gewinn		86		87		94
<b>Kurtaxe</b>	<b>0,000</b>	0	<b>0,078</b>	86	<b>0,090</b>	87



## 6.10. Beteiligungsverwaltung

